



Årsrapport 2022



Peris: dokumentnøgle: SVDNJ-24UE5-HSUDN-10W3B-4ASVK-N3PI2

Foreningen Jysk børneforsorg/Fredehjem
CVR: 29078718

Ellengården
Bethesdavej 81
8200 Aarhus

Oplysninger om foreningen Jysk børneforsorg/Fredehjem

Bethesdavej 81
8200 Aarhus N
CVR: 29078718

Regnskabsår: 1.1.2022-31.12.2022

Bestyrelse

Jens Maibom Pedersen (formand)
Lene Tanggaard Pedersen (næstformand)
Aksel Holst Nielsen
Mathias Kamp Lasgaard
Mette Marie Gocht-Jensen
Hans Skou
Karen Elisabeth Brix Roed
Jan Rasmussen
Poul Jørgensen
Mette Lindhardt
Susanne Kristophersen
Kristine Griffith (forstanderrepr.)
Freddy Møller Andersen (medarbejderrepr.)
Isak Pedersen (medarbejderrepr.)
Anne Graversen (lokalbestyrelsesrepr.)

Revisor

BDO Statsautoriseret revisionsaktieselskab
Papirfabrikken 34
8600 Silkeborg



Indholdsfortegnelse

Årsrapport	4
Ledelsens årsberetning og godkendelse af årsregnskab	17
Den uafhængige revisors revisionspåtegning	18
Anvendt regnskabspraksis	21
Resultatopgørelse	23
Balance	24
Pengestrømsopgørelse	26
Noter til årsregnskabet	27

Om Jysk Børneforsorg/Fredeshjem

Jysk Børneforsorg/Fredeshjem er en forening og en NGO, som arbejder for at sikre gode levevilkår for udsatte og sårbare børn, unge, voksne og familier.

Foreningens formål

JBF har til formål at imødekomme udsatte og sårbare børn, unge, voksne og familier med et støttende og udviklende pædagogisk tilbud af faglig og etisk kvalitet. Vi søger samtidig at medvirke til at fremme solidaritet og forståelse for dem, som har behov for støtte.

Foreningens organisering

Den øverste myndighed er generalforsamlingen, hvor der vælges 7-11 medlemmer til hovedbestyrelsen. Herudover vælges:

- 1 medlem af og blandt lederne af institutionerne og projekterne tilknyttet foreningen.
- 2 medlemmer af og blandt medarbejderne på institutionerne, projekterne og sekretariatet.
- 1 medlem af og blandt lokalbestyrelsesmedlemmerne på institutionerne.

Hovedbestyrelsen består af mindst 11 og højst 15 medlemmer og har ansvar for den overordnede ledelse af foreningens virke. Den konstituerer sig med en formand og en næstformand, og der nedsættes et forretningsudvalg. Til den daglige ledelse af sekretariatet ansætter hovedbestyrelsen en generalsekretær.

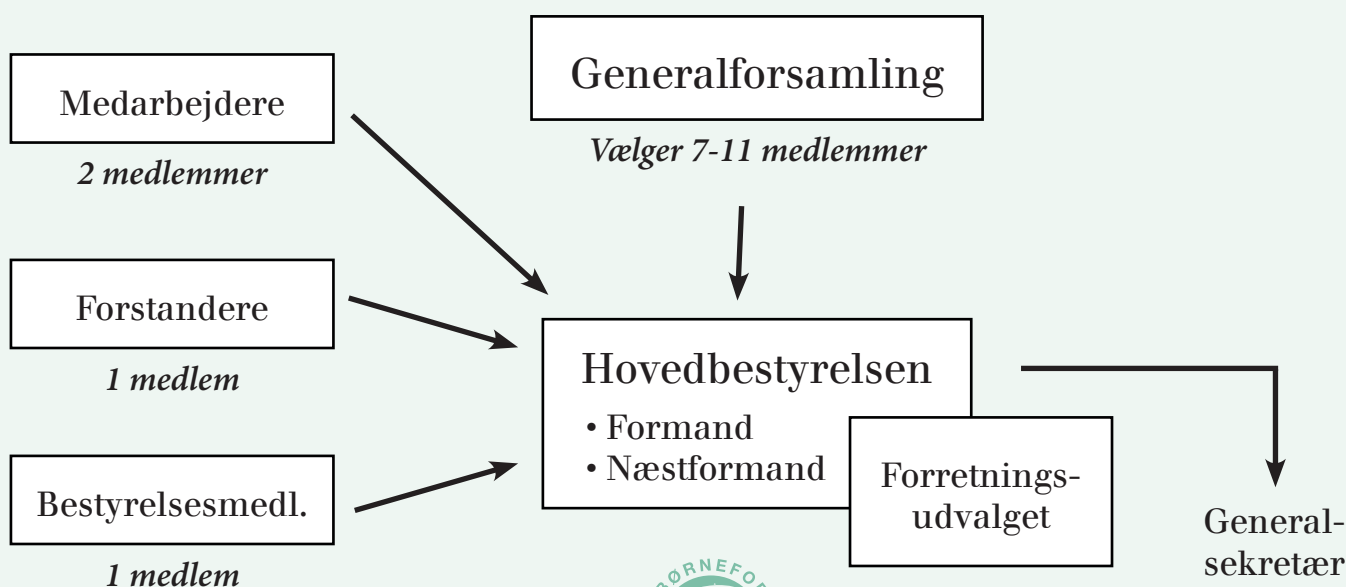
Aktiviteter i foreningen

Foreningen har tilknyttet en række selvejende institutioner og frivilligdrevne tilbud, der hver dag støtter op om mennesker i Danmark, som er i en udsat position.

De selvejende institutioner udøver pædagogisk og støttende arbejde for sårbare og udsatte børn, unge, voksne og familier. Nogle institutioner arbejder med anbragte børn; andre med sårbare unge, der har brug for et anderledes bo-, uddannelses- eller beskæftigelsestilbud; og nogle arbejder med familier, der har brug for socialpædagogisk støtte, vejledning og omsorg.

De to frivilligdrevne tilbud støtter op om kampen mod ensomhed. I HUSRUM Danmark kan unge og voksne med psykisk sårbarhed mødes og fx få 'hjertervenner', og i Fællesskabet Glad udbydes en række tilbud til unge og voksne med udviklingshæmning i aften-, weekend- og ferietiderne.

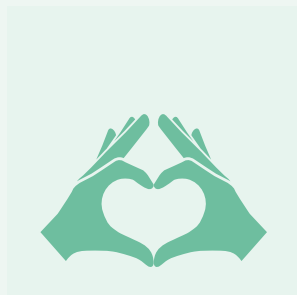
JBF understøtter desuden en række socialøkonomiske aktiviteter, som flere af de selvejende institutioner har igangsat eller er involveret i. Disse aktiviteter hjælper til at skabe arbejdspladser til dem, der står på kanten af arbejdsmarkedet, så endnu flere kan blive inkluderet i de arbejdsrelaterede fællesskaber.





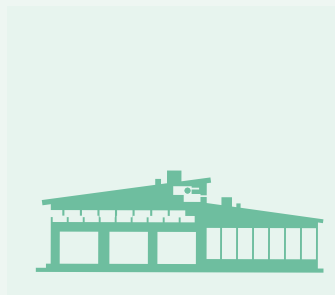
1000

børn, unge, voksne og familier blev hjulpet.



500

frivillige hjælp i foreningen, heraf 200 bestyrelsesmedlemmer.



280

virksomheder samarbejdede om eksterne praktikker.



393

enkeltpersoner er medlem af JBF.

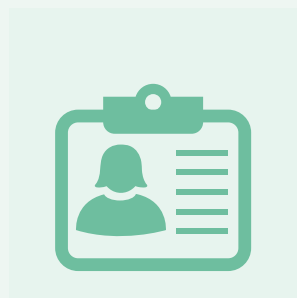
Foreningen i tal

- 2022 -



900

lønnede medarbejdere arbejder på tværs af foreningen.



150

af de lønnede medarbejdere var i fleks- eller skånejob.



21

bestyrelser af selvejende institutioner blev understøttet af JBF.



7+3

JBF understøttede bestyrelserne bag 7 boligselskaber og 3 fonde.

Driften i JBF

Jysk Børneforsorg/Fredehjemns kernevirkksomhed og daglige drift omfatter back-office-opgaver som fx lønudbetalinger og økonomistyring samt servicering af bestyrelserne og understøttelse af de selvejende institutioners ledelse.

Servicering af bestyrelser

Sekretariatet servicerer løbende bestyrelserne tilknyttet JBF. Fx deltager en repræsentant fra sekretariatet i møderne, og JBF udarbejder og udsender indkaldelser og referater.

I 2022 understøttede sekretariatet:

- 91 bestyrelsesmøder på i alt 21 selvejende institutioner.
- 15 bestyrelsesmøder i 6 boligselskaber og 3 fonde.
- 7 møder i JBFs Hovedbestyrelse og Forretningsudvalg.
- 4 styregruppemøder i HUSRUM Danmark.

Sekretariatet har derfor serviceret bestyrelserne med i alt 117 møder i løbet af år 2022.

Eftersom valgperioden for de fleste af de tilknyttede bestyrelser følger de kommunale valgperioder, var der i 2022 en større udskiftning af bestyrelsesmedlemmer end sædvanlig, og i denne forbindelse har sekretariatet desuden understøttet arbejdet med at finde og udpege egnede kandidater.

Økonomi og HR-rådgivning

Sekretariatet bistår de selvejende institutioner, boligselskaberne og fondene med opgaver indenfor økonomi, hvilket omfatter følgende:

- Løn.
- Budgettering.
- Bogføring.
- Regnskab.
- Økonomioversigter.
- Rådgivning og sparring ift. HR, personalejura, ansættelser, ledelse osv.
- Indberetning til Socialtilsynet vedr. økonomi.

Der er to institutioner, der har en driftsaftale med Aarhus Kommune og én institution, der har en driftsoverenskomst med Region Midt. I disse tilfælde er institutionerne koblet op på kommunens og regionens systemer.

Andre konsulentopgaver ift. de selvejende institutioner, fonde osv.

Sekretariatet stiller rådgivning og konsulenter til rådighed i særlige situationer, fx ved store byggeprojekter, der kræver køb eller renovering af ejendom, udviklingsarbejde på institutioner, ansættelser af nye forstandere osv.

I 2022 har JBF-sekretariatet bl.a. hjulpet:

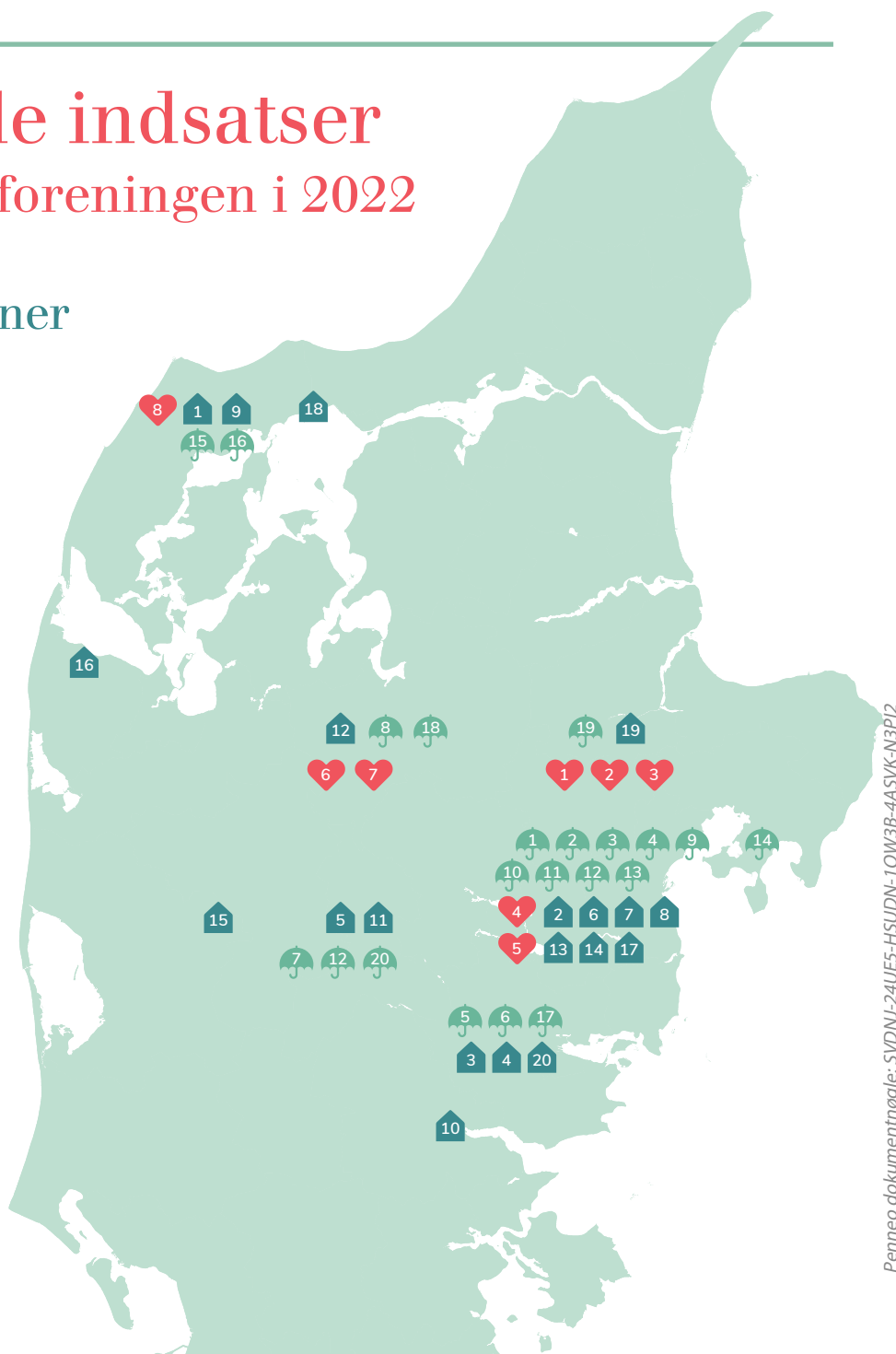
- Opstart af ny selvejende institution: Stenhøj THY.
- Afvikling af Ormslev Børnehjems Mindefond.
- Sammenlægning af de selvejende institutioner Solbakken og Solbakkens Rådgivning.
- Overdragelse af alt vedr. Solbakkens økonomi fra Aarhus Kommune efter opsigelse af driftsoverenskomst.
- Hjælp og sparring i forbindelse med ansættelse af nye forstandere på ElevKolleget og Familiebo.
- Diverse udviklingsprocesser på flere selvejende institutioner.
- Vedtægtsændringer på de selvejende institutioner efter ny lov om Socialtilsyn.
- Fortsat dialog med kommuner, regionen og tilsynet vedr. diverse samarbejdsflader, ny lovgivning osv.



Sociale indsatser tilknyttet foreningen i 2022

Selvejende institutioner

- 1 Basen Thisted
- 2 Birkebakken/Birkeskolen
- 3 Bo&Jobuddannelsen Horsens
- 4 Borgmesterbakken
- 5 Bo/Skole/Job
- 6 Bostedet Ellengården
- 7 Dagtilbuddet Riisvangen
- 8 ElevKollegiet
- 9 Elmelund
- 10 Familiebo
- 11 Gødvad Efterskole
- 12 Havredal Praktiske Uddannelser
- 13 Holmstrupgård
- 14 Jobkollegiet
- 15 Landeriet
- 16 Opholdsstedet Fjorden
- 17 Solbakken
- 18 Stenhøj THY
- 19 Strømmen
- 20 Ude-Bo



Penneo dokumentnøgle: SVDNU-24UE5-HSUDN-TOW3B-4ASVK-N3P1Z



Socialøkonomiske virksomheder

- 1 GOGGS Fonden, Randers (Strømmen)
- 2 Finderiet, Randers (Strømmen)
- 3 Café Mad&Mad, Randers (Strømmen)



Socialøkonomi

- 4 Videoproduktionsselskab, Brabrand (Jobkollegiet)
- 5 Førstehjælpskurser til mennesker med særlige behov, Brabrand (Jobkollegiet)
- 6 Havredal Gårdbutik, Viborg (Havredal Praktiske Uddannelser)
- 7 Havredal Have og Anlæg, Viborg (Havredal Praktiske Uddannelser)
- 8 Thy Naturkraft, Thisted (Elmelund)



Frivillige tilbud

HUSRUM Danmark

- 1 Frivilligcenter – Aarhus C
- 2 Sct. Pauls Kirke – Aarhus C
- 3 Gjellerup Kirke – Brabrand
- 4 Skjoldhøj Kirke – Brabrand
- 5 Getsemane Kirke – Horsens
- 6 Sund By – Horsens
- 7 Frivilligcenter – Silkeborg
- 8 Frivilligcenter – Viborg

Fællesskabet GLAD

- 9 Klub Glad – Aarhus C
- 10 KulturKlubben – Aarhus C
- 11 Den nære Vinterhøjskole – Aarhus
- 12 Den nære Daghøjskole – Højbjerg
- 13 Den nære Sommerhøjskole
- 14 Aften- og weekendkurser – Aarhus

Andre café- og klubtilbud

- 15 Café Basen – Thisted
- 16 Klubben Elmelund – Thisted
- 17 Bo&Jobuddannelsens klub – Horsens
- 18 UFL – Viborg
- 19 UFL – Randers
- 20 UFL – Silkeborg

Arrangementer i JBF i løbet af 2022

Foreningens arrangementer i løbet af året er med til at sikre medinddragelse, understøtte faglig udvikling og skabe social forankring på tværs.

- **Introdag for nye medarbejder og frivillige**
Der blev afholdt to introdage, da der efter Corona-nedlukningerne var mange, der ikke havde haft mulighed for at deltage.
- **Generalforsamling og fælles bestyrelsesdag**
Der var indbudt til et fagligt oplæg om Børnenes Lov med deltagelse af Knud Aarup og David Adrian Pedersen (formand for De Anbragtes Vilkår).
- **Studietur til Lyon**
En delegation af forstandere og bestyrelsesmedlemmer fra de selvejende institutioner var på inspirationstur til Lyon. Studieturen afvikles hvert 3. år.
- **Inspirationstur på Sjælland**
En række forstandere fra de selvejende institutioner var på inspirationstur om socialøkonomi.
- **+60 arrangementer**
Der blev afholdt to arrangementer med nuværende og tidligere medarbejdere og frivillige, som er medlem af +60-fællesskabet.
- **Forstandermøder**
Dette afholdes 4 gange i løbet af året til fælles inspiration og samarbejde på tværs.
- **Understøttelse af netværk for pædagogisk ledelse og diverse fagnetværk**
- **Medarrangør på den årlige konference om Kirkens Sociale Ansvar**

Frivilligdrevne tilbud

JBF har to frivilligdrevne tilbud tilknyttet, som er en del af kampen mod ensomhed. Disse tilbud er under udvikling i disse år, og her gives en kort beskrivelse af nyhederne fra 2022. Begge tilbud er finansierede gennem driftsaftaler med kommuner samt af pulje- og fondsmidler.

HUSRUM Danmark

HUSRUM Danmark har i 2022 udvidet med endnu en afdeling, HUSRUM Viborg. Der er nu fire afdelinger fordelt på Aarhus, Horsens, Silkeborg og Viborg.

I 2022 har HUSRUM haft kontakt med 425 unge, som enten har deltaget i sociale aktiviteter, samtalegrupper eller er blevet matchet i et hjertevenskab. Alle aktiviteter drives af den samlede frivilligruppe på 98 frivillige.

71% af de 233 unge, der har været til indledende samtale i 2022, angiver at have én eller flere psykiske lidelser.

48% af de 233 unge, der har været til indledende samtale i 2022, angiver at have eller have haft selvmordstanker.



Fællesskabet Glad

Fællesskabet Glad blev i 2022 et samlet projekt med flere forskellige aktiviteter for unge og voksne med en udviklingshæmning i Aarhus og omegn. Formålet er at tilbyde aktiviteter i ydertimerne, hvor unge og voksne med udviklingshæmning ofte mangler aktiviteter og socialt fællesskab, hvilket ofte resulterer i ensomhed og social isolation.



Konceptet er under udvikling, men tilbød allerede i 2022:

- Klub Glad hver anden tirsdag: Et klub- og måltidsfællesskab.
- KulturKlubben hver anden tirsdag: Gæster og frivillige får sammen en kulturel oplevelse i Aarhus og spiser aftensmad på café bagefter.
- Den nære Daghøjskole: Den foregik i sommerferien på Diakonhøjskolen i Aarhus.
- Den nære Sommerhøjskole: I 2022 foregik den på Slette Strand i sommerferien.

Der har i 2022 også været arbejdet på at udvide Fællesskabet Glads aktiviteter med aften- og weekendkurser samt med en vinterhøjskole (begge aktiviteter startede op primo 2023), og der er blevet arbejdet på at etablere samarbejdsaftaler med relevante partnere.

Eksternt samarbejde, socialpolitisk netværk og fortalervirksomhed

JBF er en del af en række eksterne netværk og samarbejder med andre organisationer såvel som offentlige myndigheder. Herigennem er foreningen i konstant sparring og samarbejde med andre organisationer og sektorer på socialområdet, og det er med til at understøtte sekretariatets arbejde ved fx at udvikle vores viden, afprøve nye idéer og skabe samarbejde på tværs.

Foreningen har i 2022 etableret en række nye og givtige samarbejder med andre organisationer, ligesom de gode gamle relationer også er blevet vedligeholdt.

Vi har desuden løbende gennem året afholdt statusmøder med flere kommuner og Region Midt på direktørniveau med henblik på at skabe og vedligeholde gode samarbejdsrelationer på tværs af sektorer.

Vores fokus på eksternt samarbejde har også givet anledning til, at JBF er repræsenteret i en række forskellige netværk, råd og organisationer. Herigennem gør vi vores stemme gældende, og det understøtter JBF's fortalervirksomhed.

Det er ofte via vores eksterne samarbejder, at vi er medunderskrivere på diverse socialpolitiske debatindlæg og på høringsvar inde på Christiansborg. JBF oplever, at vores stemme bliver tydeligere, når vi står sammen med andre om at løfte de socialpolitiske dagsordener.

JBF's repræsentantskab i netværk, råd, bestyrelser og organisationer i 2022

- Børnesagens Fællesråd.
- Frivilligrådet.
- Børnerådet.
- Dansk Diakoniråd.
- STU-alliancen.
- Inklusions-alliancen.
- Skolealliancen for specialundervisningstilbud.
- Altingets socialpolitiske netværk.
- BackUp projekt i Røde Kors.
- Special Skills.
- Ligeværds hovedbestyrelse.
- Følgegruppen for Socialstyrelsens arbejde med anbringelsesområdet.
- Følgegruppen til netværk, der bærer.
- Følgegruppe til DIS-3 forskningsprojekt (didaktik i interne skoler).
- Folkebevægelsen mod ensomhed.



Frivilligrådet 2022

Opgradering af digital kommunikation

Der blev i 2022 opgraderet på den digitale kommunikation om JBF og de selvejende institutioner. Dette har affødt:

- En ny hjemmeside.
- En ny udgave af magasinet Fællesskabet.
- 11 nyhedsbreve udsendt pr. mail.
- Flere ugentlige opslag på Facebook, LinkedIn og Instagram.

Facebook og Instagram bruges primært til at vise 'hvad der rører sig på institutionerne', og der gengives klip fra TV og billeder fra arrangementer. Herudover bruges Facebook også til socialpolitiske opslag.

LinkedIn er et mere fag-fagligt socialt medie, der derfor bruges til nyheder af mere faglig og organisatorisk karakter. Her lægges også præsentationsvideoer op fra institutionerne, og der udgives socialpolitiske opslag.

Udviklingsprojekter

I 2022 har vi været i gang med en række projekter, som er med til at skabe ny viden og ny udvikling.

Netværk, der bærer

Dette er et pædagogisk udviklingsprojekt for og med anbragte børn og unge, der søger at finde nye måder at støtte op om anbragte børn og unges blivende netværk med henblik på, at de er bedre stillede i overgangen til voksenlivet.

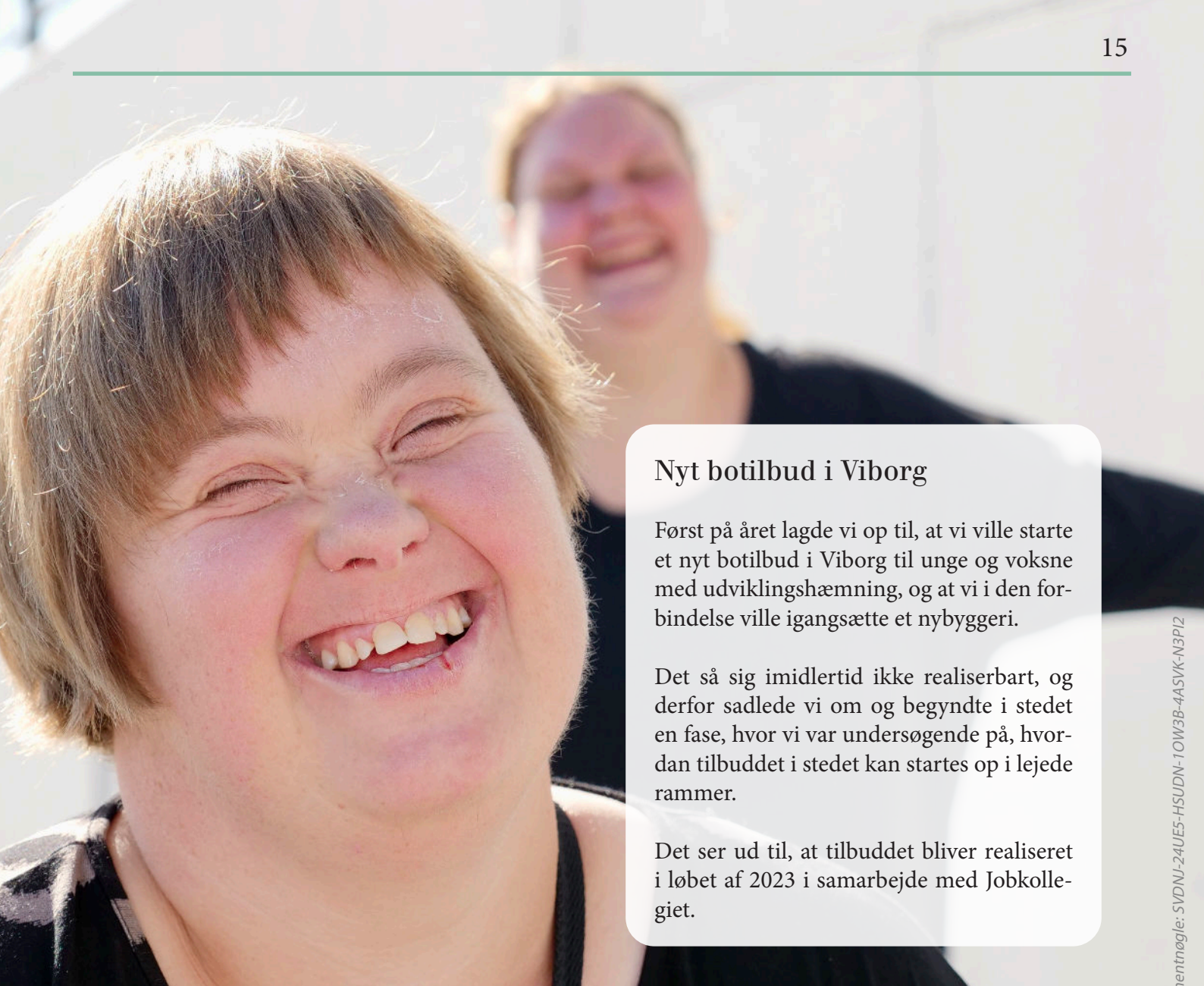
Samtidig handler projektet om, hvordan man kan skabe bedre og reel inddragelse af de unge. Derfor er de unges stemmer helt centrale i projektet, og de deltager selv i alle projektgrupperne (både tidligere og nuværende anbragte) og på de fælles læringsmøder.

Projektet er finansieret af Egmont Fonden og er blevet til i et samarbejde mellem 6 organisationer, en kommune og 7 opholdssteder (herunder Opholdsstedet Fjorden og Borgmesterbakken).

Et rigtigt hjem

I foreningen er vi optagede af muligheden for at skabe og drive nogle små børne- og ungehjem, som er så familielignende som muligt. Fokus skal være på at skabe 'et rigtigt hjem' for en lille gruppe anbragte børn og unge og med få voksne, så skift i relationer mindskes mest muligt.

I løbet af 2022 har vi været i en række gode drøftelser med flere af vores tætte samarbejdspartnere om, hvad der skal til, for at dette kan blive virkelighed. Disse drøftelser fortsætter i 2023.



Nyt botilbud i Viborg

Først på året lagde vi op til, at vi ville starte et nyt botilbud i Viborg til unge og voksne med udviklingshæmning, og at vi i den forbindelse ville igangsætte et nybyggeri.

Det så sig imidlertid ikke realiserbart, og derfor sadlede vi om og begyndte i stedet en fase, hvor vi var undersøgende på, hvordan tilbuddet i stedet kan startes op i lejederammer.

Det ser ud til, at tilbuddet bliver realiseret i løbet af 2023 i samarbejde med Jobkollegiet.



Højskoleprojekt for sårbare unge

Jysk Børneforsorg/Fredehjem er med i et mangfoldighedsprojekt sammen med KFUM's Sociale Arbejde og 7 højskoler. Projektet arbejder for at øge mangfoldigheden på højskolerne ved at rekruttere og inkludere unge i udsatte livspositioner.

Dette sker blandt andet ved at øge samarbejde og dele erfaringer mellem de deltagende højskoler og styrke deres kompetencerne i forhold til at understøtte og rumme unge i udsatte livspositioner. De første unge har været afsted på højskole i 2022, og projektet fortsætter i 2023.



Årsregnskab for 2022

Oversigt over noterne til årsregnskabet

Noter til resultatopgørelse

Note 1 Renteindtægter, netto.....	27
Note 2 Administrationsandele.....	27
Note 3 Tilskud og gaver.....	28
Note 4 Ejendommenes drift (før afskrivninger).....	28
Note 5 Administrationsomkostninger.....	32
Note 6 Forstander- og medarbejderkurser m.v.....	32
Note 7 Sociale aktiviteter.....	32
Note 8 Særlige bevillinger.....	35
Note 9 Afskrivninger.....	35
Note 10 Ekstraordinære omkostninger	35

Noter til balance

Note 11 Ejendomme.....	36
Note 12 Driftsmidler og inventar.....	40
Note 13 Finansielle anlægsaktiver.....	40
Note 14 Tilgodehavender og forudbetalte omkostninger.....	41
Note 15 Indestående i projekter.....	41
Note 16 Indestående L.P. Houmanns legat.....	42
Note 17 Likvide beholdninger.....	42
Note 18 Prioritetsgæld.....	43
Note 19 Skyldige omkostninger og forudmodtagne indtægter.....	44
Note 20 Børnefonden.....	45
Note 21 Kapitalkonto.....	45
Note 22 Eventualposter mv.....	45
Note 23 Pantsætninger og sikkerhedsstillelser.....	45
Note 24 ULFRI Tilskud.....	45

LEDELSENS ÅRSBERETNING OG GODKENDELSE AF ÅRSREGNSKABET

Foreningens formål

Foreningens formål er - som en del af folkekirkens diakoni, at udøve pædagogisk og støttende arbejde for mennesker, der har brug for hjælp og støtte til at mestre livet og indgå i ligeværdige fællesskaber.

Redegørelse for foreningens økonomiske stilling

Årsregnskabet udviser et overskud på 1.755 tkr. efter ekstraordinære omkostninger og en egenkapital på 76.542 tkr. Årets resultat betragtes på baggrund heraf som tilfredsstillende.

Årets resultat er i lighed med tidligere år væsentligt påvirket af afskrivninger på bygninger.

Ledelsen tilstræber altid balance i regnskabet, således at der udover afdrag på prioritetslån også bliver et provenu til dækning af ejendommenes løbende slitage og til igangsættelse/opstart af nye frivillige projekter og institutioner indenfor foreningens formål.

Vigtige begivenheder efter regnskabsårets afslutning

Der er ikke efter regnskabsårets afslutning indtruffet begivenheder, som væsentligt vil kunne påvirke foreningens økonomiske stilling.

Bestyrelsens påtegning

Bestyrelsen har aflagt regnskab og årsberetning for 2022. Årsregnskab og beretning er vedtaget dags dato.

Årsregnskabet indstilles til godkendelse på generalforsamlingen.

Aarhus, den 3. maj 2023

Poul Erik Clausen
Generalsekretær

Pia Thomasen
Forretningsfører

I bestyrelsen:

Jens Maibom Pedersen
Formand

Lene Tanggaard
Næstformand

Aksel Holst Nielsen

Mathias Lasgaard

Mette Marie Gocht-Jensen

Hans Skou

Karen Elisabeth Brix Roed

Jan Rasmussen

Poul Jørgensen

Mette Lindhardt

Susanne Kristophersen

Kristine Griffith

Freddy Andersen

Isak Pedersen

Anne Graversen

DEN UAFHÆNGIGE REVISORS REVISIONSPÅTEGNING

Til bestyrelsen for Jysk børneforsorg/Fredehjem

Konklusion

Vi har revideret årsregnskabet for Jysk børneforsorg/Fredehjem for regnskabsåret 1. januar - 31. december 2022, der omfatter resultatopgørelse, balance, pengestrømsopgørelse, noter og anvendt regnskabspraksis. Årsregnskabet udarbejdes efter den af bestyrelsen fastlagte regnskabspraksis, der er anført på side 21-22.

Det er vores opfattelse, at årsregnskabet giver et retvisende billede af foreningens aktiver, passiver og finansielle stilling pr. 31. december 2022 samt af resultatet af foreningens aktiviteter og pengestrømme for regnskabsåret 1. januar - 31. december 2022 i overensstemmelse med den af bestyrelsen fastlagte regnskabspraksis, der er anført på side 21-22.

Grundlag for konklusion

Vi har udført vores revision i overensstemmelse med internationale standarder om revision, god offentlig revisionsskik, og de yderligere krav, der er gældende i Danmark. Vores ansvar ifølge disse standarder og krav er nærmere beskrevet i revisionspåtegningens afsnit "Revisors ansvar for revisionen af årsregnskabet". Vi er uafhængige af foreningen i overensstemmelse med International Ethics Standards Board for Accounts' internationale retningslinjer for revisors etiske adfærd (IESBA Code) og de yderligere etiske krav, der er gældende i Danmark, ligesom vi har opfyldt vores øvrige etiske forpligtelser i henhold til disse regler og krav. Det er vores opfattelse, at det opnåede revisionsbevis er tilstrækkeligt og egnet som grundlag for vores konklusion.

Fremhævelse af forhold i årsregnskabet – anvendt regnskabspraksis samt begrænsning i distribution og anvendelse

Vi henleder opmærksomheden på side 21-22, hvor anvendt regnskabspraksis beskrives. Årsregnskabet er udarbejdet med henblik på at hjælpe foreningen til at overholde vedtægternes krav til regnskabsafleggelse. Som følge heraf kan årsregnskabet være uegnet til andet formål.

Vores erklæring er udelukkende udarbejdet til brug for Jysk børneforsorg/Fredehjem og bør ikke udleveres til eller anvendes af andre parter.

Vores konklusion er ikke modificeret som følge af disse forhold.

Fremhævelse af forhold vedrørende revisionen

Foreningen har medtaget budgettal som sammenligningstal i resultatopgørelsen for 2022. Disse sammenligningstal har, som det fremgår af årsregnskabet, ikke været underlagt revision.

Ledelsens ansvar for årsregnskabet

Ledelsen har ansvaret for udarbejdelsen af et årsregnskab, der giver et retvisende billede i overensstemmelse med den af ledelsen valgte regnskabspraksis. Ledelsen har endvidere ansvaret for den interne kontrol, som ledelsen anser for nødvendig for at udarbejde et årsregnskab uden væsentlig fejlinformation, uanset om denne skyldes besvigelser eller fejl.

Ved udarbejdelsen af årsregnskabet er ledelsen ansvarlig for at vurdere foreningens evne til at fortsætte driften; at oplyse om forhold vedrørende fortsat drift, hvor dette er relevant; samt at udarbejde årsregnskabet på grundlag af regnskabsprincippet om fortsat drift, medmindre ledelsen enten har til hensigt at likvidere foreningen, indstille driften eller ikke har andet realistisk alternativ end at gøre dette.

Revisors ansvar for revisionen af årsregnskabet

Vores mål er at opnå høj grad af sikkerhed for, om årsregnskabet som helhed er uden væsentlig fejlinformation, uanset om denne skyldes besvigelser eller fejl, og at afgive en revisionspåtegning med en konklusion. Høj grad af sikkerhed er et højt niveau af sikkerhed, men er ikke en garanti for, at en revision, der udføres i overensstemmelse med internationale standarder om revision, god offentlig revisionsskik, og de yderligere krav, der er gældende i Danmark, altid vil afdække væsentlig fejlinformation, når sådan findes. Fejlinformationer kan opstå som følge af besvigelser eller fejl og kan betragtes som væsentlige, hvis det med rimelighed kan forventes, at de enkeltvis eller samlet har indflydelse på de økonomiske beslutninger, som regnskabsbrugerne træffer på grundlag af årsregnskabet.

DEN UAFHÆNGIGE REVISORS REVISIONSPÅTEGNING

Som led i en revision, der udføres i overensstemmelse med internationale standarder om revision, god offentlig revisionssskik, og de yderligere krav, der er gældende i Danmark, foretager vi faglige vurderinger og opretholder professionel skepsis under revisionen.

Herudover:

- Identificerer og vurderer vi risikoen for væsentlig fejlinformation i årsregnskabet, uanset om denne skyldes besvigelser eller fejl, udformer og udfører revisionshandlinger som reaktion på disse risici samt opnår revisionsbevis, der er tilstrækkeligt og egnet til at danne grundlag for vores konklusion. Risikoen for ikke at opdage væsentlig fejlinformation forårsaget af besvigelser er højere end ved væsentlig fejlinformation forårsaget af fejl, idet besvigelser kan omfatte sammensværgelser, dokumentfalsk, bevidste udeladelser, vildledning eller tilsidesættelse af intern kontrol.
- Opnår vi forståelse af den interne kontrol med relevans for revisionen for at kunne udforme revisionshandlinger, der er passende efter omstændighederne, men ikke for at kunne udtrykke en konklusion om effektiviteten af foreningens interne kontrol.
- Tager vi stilling til, om den regnskabspraksis, som er anvendt af ledelsen, er passende, samt om de regnskabsmæssige skøn og tilknyttede oplysninger, som ledelsen har udarbejdet, er rimelige.
- Konkluderer vi, om ledelsens udarbejdelse af årsregnskabet på grundlag af regnskabsprincippet om fortsat drift er passende, samt om der på grundlag af det opnåede revisionsbevis er væsentlig usikkerhed forbundet med begivenheder eller forhold, der kan skabe betydelig tvivl om foreningens evne til at fortsætte driften. Hvis vi konkluderer, at der er en væsentlig usikkerhed, skal vi i vores revisionspåtegning gøre opmærksom på oplysninger herom i årsregnskabet eller, hvis sådanne oplysninger ikke er tilstrækkelige, modificere vores konklusion. Vores konklusion er baseret på det revisionsbevis, der er opnået frem til datoen for vores revisionspåtegning. Fremtidige begivenheder eller forhold kan dog medføre, at foreningen ikke længere kan fortsætte driften.
- Tager vi stilling til den samlede præsentation, struktur og indhold af årsregnskabet, herunder noteoplysningerne, samt om årsregnskabet afspejler de underliggende transaktioner og begivenheder på en sådan måde, at der gives et retvisende billede heraf.

Vi kommunikerer med ledelsen om blandt andet det planlagte omfang og den tidsmæssige placering af revisionen samt betydelige revisionsmæssige observationer, herunder eventuelle betydelige mangler i intern kontrol, som vi identificerer under revisionen.

Udtalelse om ledelsesberetningen

Ledelsen er ansvarlig for ledelsesberetningen.

Vores konklusion om årsregnskabet omfatter ikke ledelsesberetningen, og vi udtrykker ingen form for konklusion med sikkerhed om ledelsesberetningen.

I tilknytning til vores revision af årsregnskabet er det vores ansvar at læse ledelsesberetningen og i den forbindelse overveje, om ledelsesberetningen er væsentligt inkonsistent med årsregnskabet eller vores viden opnået ved revisionen eller på anden måde synes at indeholde væsentlig fejlinformation.

Vores ansvar er derudover at overveje, om ledelsesberetningen indeholder krævede oplysninger i henhold til den af ledelsen valgte regnskabspraksis.

Baseret på det udførte arbejde er det vores opfattelse, at ledelsesberetningen er i overensstemmelse med årsregnskabet og er udarbejdet i overensstemmelse med den af ledelsen valgte regnskabspraksis.

Vi har ikke fundet væsentlig fejlinformation i ledelsesberetningen.

DEN UAFHÆNGIGE REVISORS REVISIONSPÅTEGNING**ERKLÆRING I HENHOLD TIL ANDEN LOVGIVNING OG ØVRIG REGULERING****Udtalelse om juridisk-kritisk revision og forvaltningsrevision**

Ledelsen er ansvarlig for, at de dispositioner, der er omfattet af regnskabsaflæggelsen, er i overensstemmelse med meddelte bevillinger, love og andre forskrifter samt med indgåede aftaler og sædvanlig praksis; og at der er taget skyldige økonomiske hensyn ved forvaltningen af de midler og driften af de aktiviteter, der er omfattet af årsregnskabet.

I tilknytning til vores revision af årsregnskabet er det vores ansvar at gennemføre en juridisk-kritisk revision og forvaltningsrevision af udvalgte emner i overensstemmelse med standarderne for offentlig revision. I vores juridisk-kritiske revision efterprøver vi med høj grad af sikkerhed for de udvalgte emner, om de undersøgte dispositioner, der er omfattet af regnskabsaflæggelsen, er i overensstemmelse med de relevante bestemmelser i bevillinger, love og andre forskrifter samt indgåede aftaler og sædvanlig praksis. I vores forvaltningsrevision vurderer vi med høj grad af sikkerhed, om de undersøgte systemer, processer eller dispositioner understøtter skyldige økonomiske hensyn ved forvaltningen af de midler og driften af Jysk børneforsorg/Fredehjem, der er omfattet af regnskabet.

Hvis vi på grundlag af det udførte arbejde konkluderer, at der er anledning til væsentlige kritiske bemærkninger, skal vi rapportere herom.

Vi har ingen væsentlige kritiske bemærkninger at rapportere i den forbindelse.

Silkeborg, den 3. maj 2023

BDO Statsautoriseret revisionsaktieselskab
CVR-nr. 20 22 26 70

Jesper Dahl Jepsen
Statsautoriseret revisor
MNE-nr. mne32064

ANVENDT REGNSKABSPRAKSIS

Indledning

Årsregnskabet er udarbejdet efter følgende regnskabspraksis, der er uændret i forhold til sidste år.

Resultatopgørelsen

Indtægter

Foreningens indtægter omfatter administrationsandele fra tilknyttede institutioner og projekter, samt husleje og renteindtægter m.m. Indtægter indregnes i resultatopgørelsen i det år de vedrører, såfremt der er erhvervet endelig ret til indtægten. Indtægter af investeringsaftaler indregnes under renteindtægter.

Andre eksterne omkostninger

Andre eksterne omkostninger omfatter omkostninger til brugerne, personale, bygninger og lokaler samt administration.

Administrationsomkostninger er skønsmæssigt fordelt på forskellige områder, der nyder gavn af kontorets indsats. For eksempel er der på ejendommenes driftsregnskaber og på regnskaberne for sociale aktiviteter udgiftsført beløb for andel af administration, og de tilsvarende beløb er indtægtsført under administrationsandele. Fordelingen sker efter skøn.

Ejendommenes driftsregnskaber indeholder ikke afdrag på prioritetsgæld. I stedet er der beløb for afskrivning på bygninger. Prioritetsrenter er opført særskilt i driftsregnskabet under hver enkelt ejendom.

Kursregulering af værdipapirer m.v. resultatføres under ekstraordinære poster.

Ekstraordinære poster

Ekstraordinære poster består af indtægter og omkostninger af sekundær karakter, som ikke kan henføres direkte til foreningens ordinære drift.

Balancen

Materielle anlægsaktiver

Ejendomme måles til den seneste offentlige vurdering med tillæg af ombygningsomkostninger, der ikke er omfattet af den offentlige vurdering og med fradrag af akkumulerede afskrivninger. Der afskrives ikke på grunde. Regulering af kontantværdi (offentlig ejendomsvurdering) foretages via egenkapitalen ligesom gevinst og tab ved salg af ejendomme føres over egenkapitalen.

Driftsmidler og inventar måles til kostpris med fradrag for akkumulerede afskrivninger.

Der foretages lineære afskrivninger baseret på følgende vurdering af aktivernes forventede brugstider og restværdi:

	Brugstid	Restværdi
Ejendomme	50 år	0%
Driftsmidler og inventar	5 år	0%

Driftsmidler i øvrigt indregnes som omkostninger i resultatopgørelsen i anskaffelsesåret.

Finansielle anlægsaktiver

Finansielle anlægsaktiver består af pantebreve, gældsbebre og andre langfristede tilgodehavender hos tilknyttede institutioner. Pantebreve og gældsbebre er optaget til nominel værdi med undtagelse af gældsbebre, der efter aftale er givet som gave, men under særlige forhold kan kræves tilbagebetalt. Sådanne gældsbebre optages til kursværdi baseret på en konkret vurdering af gældsbevets vilkår.

ANVENDT REGSKABSPRAKSIS

Værdiforringelse af anlægsaktiver

Den regnskabsmæssige værdi af materielle anlægsaktiver vurderes årligt for indikationer på værdiforringelse ud over det, som udtrykkes ved afskrivning.

Foreligger der indikationer på værdiforringelse, foretages nedskrivningstest af hvert enkelt aktiv henholdsvis gruppe af aktiver. Der foretages nedskrivning til genindvindingsværdien, hvis denne er lavere end den regnskabsmæssige værdi.

Genindvindingsværdi er den højeste værdi af nettosalgspris og kapitalværdi. Kapitalværdien opgøres som nutidsværdien af de forventede nettopengestrømme fra anvendelsen af aktivet eller aktivgruppen og forventede nettopengestrømme ved salg af aktivet eller aktivgruppen efter endt brugstid.

Tilgodehavender

Tilgodehavender, herunder mellemregninger med institutioner måles til amortiseret kostpris, hvilket sædvanligvis svarer til nominal værdi. Værdien reduceres med nedskrivning til imødegåelse af forventede tab.

Andre hensatte forpligtelser

Hensatte forpligtelser omfatter forventede omkostninger til institutioner.

Periodeafgrænsningsposter

Periodeafgrænsningsposter indregnet under aktiver omfatter afholdte omkostninger vedrørende efterfølgende regnskabsår.

Gældsforpligtelser

Finansielle forpligtelser indregnes ved låneoptagelse til det modtagne provenu efter fradrag af afholdte låneomkostninger. I efterfølgende perioder måles de finansielle forpligtelser til amortiseret kostpris svarende til den kapitaliserede værdi ved anvendelsen af den effektive rente, således at forskellen mellem provenuet og den nominelle værdi indregnes i resultatopgørelsen.

Gæld i øvrigt er målt til amortiseret kostpris svarende til nominal værdi.

Afledte finansielle instrumenter

Afledte finansielle instrumenter indregnes første gang i balancen til kostpris og måles efterfølgende til dagsværdi. Positive og negative dagsværdier af afledte finansielle instrumenter indgår i tilgodehavender henholdsvis forpligtelser.

Ændring i dagsværdien af afledte finansielle instrumenter, der er klassificeret som og opfylder kriterierne for sikring af dagsværdien af et indregnet aktiv eller en indregnet forpligtelse, indregnes i resultatopgørelsen sammen med eventuelle ændringer i dagsværdien af det sikrede aktiv eller den sikrede forpligtelse.

Ændring i dagsværdien af afledte finansielle instrumenter, der er klassificeret som og opfylder betingelserne for sikring af fremtidige aktiver og forpligtelser, indregnes i tilgodehavender eller gæld samt på egenkapitalen. Resultater den fremtidige transaktion i indregning af aktiver eller forpligtelser, overføres beløb, som blev indregnet på egenkapitalen, fra egenkapitalen og indregnes i kostprisen for henholdsvis aktivet eller forpligtelsen. Resultater den fremtidige transaktion i indtægter eller omkostninger, overføres beløb, som blev indregnet på egenkapitalen, til resultatopgørelsen i den periode, hvor det sikrede påvirker resultatopgørelsen.

For eventuelle afledte finansielle instrumenter, som ikke opfylder betingelserne for behandling som sikringsinstrumenter, indregnes ændringer i dagsværdi i resultatopgørelsen løbende.

Pengestrømsopgørelse

Pengestrømsopgørelsen viser foreningens pengestrømme for året fordelt på kapitalfremskaffelse fra driften, anden kapitalfremskaffelse, kapitalanvendelse, årets forskydning i likvider samt likvider ved årets begyndelse og slutning.

Ledelsesberetningen

Ledelsesberetningen udformes af foreningens ledelse, og omfatter de efter ledelsens vurdering relevante forhold omkring foreningens drift i regnskabsåret.

Revisor afgiver i forlængelse af revisionspåtegningen en udtalelse om ledelsesberetningen.

RESULTATOPGØRELSE

Note	INDTÆGTER	2022	Budget	Regnskab
		kr.	2022	2021
			Ikke revideret	t.kr.
1	Renteindtægter, netto	889.655	900.700	1.052
2	Administrationsandele	4.236.444	4.208.000	3.893
3	Tilskud og gaver	1.154.445	1.090.000	1.107
4	Ejendommenes drift (før afskrivninger)	5.801.672	5.415.700	5.535
	INDTÆGTER I ALT	12.082.216	11.614.400	11.588
	OMKOSTNINGER			
5	Administrationsomkostninger	7.566.926	7.690.000	7.284
6	Forstander- og medarbejderkurser mv.	255.638	420.000	333
7	Sociale aktiviteter	40.620	50.000	11
8	Særlige bevillinger	8.382	100.000	100
	OMKOSTNINGER I ALT	7.871.566	8.260.000	7.729
	RESULTAT FØR AFSKRIVNINGER	4.210.650	3.354.400	3.859
9	Afskrivninger	2.417.557	2.315.800	2.298
	RESULTAT AF ORDINÆR DRIFT	1.793.093	1.038.600	1.561
10	Ekstraordinære omkostninger	38.230	0	0
	ÅRETS RESULTAT	1.754.863	1.038.600	1.561

BALANCE

<u>Note</u>		2022 kr.	2021 t.kr.
	<u>AKTIVER</u>		
	<u>ANLÆGSAKTIVER</u>		
11	Ejendomme	92.750.113	92.925
12	Driftsmidler og inventar	143.880	218
13	Finansielle anlægsaktiver	13.870.903	13.956
	ANLÆGSAKTIVER I ALT	<u>106.764.896</u>	<u>107.099</u>
	<u>OMSÆTNINGSAKTIVER</u>		
14	Tilgodehavender og forudbetalte omkostninger	15.681.463	11.042
15	Indestående i projekter	928.495	1.716
16	Indestående L.P. Houmanns Legat	203.899	209
	Driftskonto, Danske Bank	511.629	232
	Aktier i Danske Bank	36.387	30
	Aktier i Kristelig Dagblad	5.250	5
17	Likvide beholdninger	112.753	895
	OMSÆTNINGSAKTIVER I ALT	<u>17.479.875</u>	<u>14.130</u>
	AKTIVER I ALT	<u><u>124.244.771</u></u>	<u><u>121.230</u></u>

BALANCE

<u>Note</u>		2022 kr.	2021 t.kr.
	<u>PASSIVER</u>		
	<u>LANGFRISTET GÆLD</u>		
18	Prioritetsgæld	29.667.554	32.126
	LANGFRISTET GÆLD I ALT	29.667.554	32.126
	<u>KORTFRISTET GÆLD</u>		
19	Skyldige omkostninger og forudmodtagne indtægter	17.054.872	16.055
	Beregnet feriepengeforpligtelse, funktionærer	299.612	228
	KORTFRISTET GÆLD I ALT	17.354.484	16.283
	GÆLD I ALT	47.022.038	48.410
	<u>EGENKAPITAL</u>		
	<u>Bunden egenkapital:</u>		
20	Børnefonden	61.583	59
	Legatmidler, L.P. Houmanns Legat	203.900	209
	Frk. Ane Kirstine Nielsen og Frk. Ane Kirstine Knudsens Legat	415.562	416
		681.045	684
	<u>Fri egenkapital:</u>		
21	Kapitalkonto	76.541.688	72.136
	EGENKAPITAL I ALT	77.222.733	72.820
	PASSIVER I ALT	124.244.771	121.230
22	Eventualposter mv.		
23	Pantsætninger og sikkerhedsstillelser		
24	ULFRI tilskud		

PENGESTRØMSOPGØRELSE

KAPITALFREMSKAFFELSE FRA DRIFTEN:

Årets resultat	1.754.863
Heraf afskrivninger	2.417.557
Kursregulering værdipapirer	-6.455
Feriepengeregulering	<u>71.337</u>

KAPITALFREMSKAFFELSE FRA DRIFTEN 4.237.302

ANDEN KAPITALFREMSKAFFELSE:

Forøgelse af tilgodehavender	-4.639.088
Reduktion af indestående i projekter	787.680
Regulering af finansielle instrumenter	948.049
Regulering L.P. Houmanns Legat	-5.382
Regulering indestående i Børnefonden	<u>2.691</u>

ANDEN KAPITALFREMSKAFFELSE I ALT -2.906.050

KAPITALFREMSKAFFELSE I ALT 1.331.253

KAPITALANVENDELSE:

Formindskelse af finansielle anlægsaktiver	-85.059
Ombygning Høvej 35 - 37, Elev	174.716
Ombygning Familiebo	290.820
Nedbringelse af prioritetsgæld	2.458.946
Forøgelse af skyldige omkostninger	<u>-1.005.149</u>
KAPITALANVENDELSE I ALT	<u>1.834.274</u>

ÅRETS LIKVIDITETSÆNDRING -503.022

Likvide beholdninger primo	895.201
Driftskonto primo	<u>232.202</u>

DRIFTSKONTO OG LIKVIDE BEHOLDNINGER ULTIMO 624.381

NOTER TIL ÅRSREGNSKABET

	2022 kr.	Budget	
		2022 Ikke revideret	2021 t.kr.
Note 1 Renteindtægter, netto kr. 889.655			
Investeringsaftale, Havredal Landbrugsskole	565.549	570.500	606
Investeringsaftale, Opholdsstedet Fjorden	17.122	17.500	20
Gældsbrev RSV Randers	30.000	30.000	30
Egebæksvej serviceareal	125.947	125.000	132
Birkelunden serviceareal	16.250	16.000	18
Investeringsaftale, Landeriet	67.279	52.700	28
Investeringsaftale, Holmstrupgård	0	0	110
Investeringsaftale Stenhøj Thy	19.705	29.000	0
Renter mellemregning tilknyttede institutioner	101.958	100.000	138
Renter obligationer og pantebreve	413	0	0
Aktieudbytte	6.453	0	4
	950.676	940.700	1.085
Renteomkostninger mv.:			
Gebyrer	25.714	30.000	29
Renteomkostninger	35.307	10.000	4
	889.655	900.700	1.052
Note 2 Administrationsandele kr. 4.236.444			
Ellengårdens børnehus	0	0	30
Borgmesterbakken	250.000	250.000	245
Bostedet Ellengården	61.000	61.000	60
Birkebo	44.000	44.000	44
Birkedalen	44.000	44.000	44
Udebo, Horsens	94.000	94.000	93
Familiebo, Vejle	94.000	94.000	93
Startbo	44.000	44.000	44
Bo/Skole/Job	147.000	147.000	145
Ormslev børnehjems mindefond	28.444	0	35
Ejerforening Falstergade	2.000	2.000	2
Bo og jobuddannelse, Horsens	118.000	118.000	116
Opholdsstedet Elevkollegiet	139.000	139.000	136
Opholdsstedet Fjorden	118.000	118.000	116
Gødvad Efterskole	15.000	15.000	15
Opholdsstedet Havredal Landbrugsskole	290.000	290.000	285
Basen, Thisted	118.000	118.000	116
Jobkollegiet, Brabrand	150.000	150.000	133
Elmelund, Thisted	172.000	172.000	168
Nørre Allé, Thisted	44.000	44.000	44
Husrum Danmark	52.000	52.000	50
Fællesskabet GLAD	12.000	12.000	12
Legatmidler, Horsens	4.000	4.000	4
Strømmen	194.000	194.000	190
Bogruppen i Adalgade	44.000	44.000	44
Landeriet	163.000	163.000	67
Solbakken, døgnafdeling	61.000	61.000	60
Solbakkens Specialrådgivning	82.000	82.000	80
Opholdsstedet Birkebakken	227.000	227.000	223
Birkeskolen	53.000	53.000	52
Boligselskabet Egebæksvej	44.000	44.000	44
Boligselskabet Birkelunden	44.000	44.000	44
Stenhøj Thy	200.000	200.000	0
Holmstrupgård	54.000	54.000	53
Diakonirådet	9.500	9.500	9
Administrationsandele vedrørende egne ejendomme	1.020.500	1.020.500	1.000
	4.236.444	4.208.000	3.893

NOTER TIL ÅRSREGNSKABET

	2022	Budget 2022	2021
	kr.	Ikke revideret	t.kr.
Note 3 Tilskud og gaver kr. 1.154.445			
Kontingenter fra medlemmer	46.076	40.000	53
Høstoffer	8.596	20.000	8
Andre indtægter/kontingenter	820.000	820.000	760
Donationer	5.200	10.000	7
Andre indtægter kollekt	24.312	0	20
Gave Danske Bank	0	0	15
Gave Fonden Lemvig Børnehjem	0	0	25
Netværk der bære	24.920	0	0
Ulfri, foreningstilskud - note 24	225.341	200.000	219
	<u>1.154.445</u>	<u>1.090.000</u>	<u>1.107</u>
Note 4 Ejendommens drift (før afskrivninger) kr. 5.801.672			
<u>Ejendommen Bethesdavej 81, Aarhus:</u>			
Husleje		859.797	847
Renter af lån	103.737		73
Ejendomsskat	75.995		76
Forsikringer	19.100		18
Vedligeholdelse	262.828		335
Pedelløn incl. ATP, feriepenge og pension	366.694		385
Lønrefusioner	-233.164		-229
Alarm	16.018		17
Administration	113.000	724.208	111
		<u>135.589</u>	<u>72.000</u>
			<u>60</u>
<u>Ejendommen Holmstrupgaardvej 39, Brabrand:</u>			
Husleje		1.680.301	1.676
Renter af lån	92.367		62
Ejendomsskat og forsikringer	29.604		29
Administration	126.000	247.971	124
		<u>1.432.330</u>	<u>1.462.700</u>
			<u>1.461</u>
<u>Ejendommen Hejredalsvej 144, Brabrand:</u>			
Husleje		869.256	847
Renter af lån	21.244		14
Ejendomsskat og forsikringer	52.748		53
Administration	70.000	143.992	69
		<u>725.264</u>	<u>695.500</u>
			<u>712</u>
<u>Ejendommen Sct. Knuds Vej 5, Viborg:</u>			
Forsikring	0	0	-7
		<u>0</u>	<u>7</u>
<u>Ejendommen Jellingvej 4, Vejle:</u>			
Husleje		169.698	170
Andre omkostninger	0		138
Administration	59.000	59.000	58
		<u>110.698</u>	<u>111.700</u>
			<u>-26</u>

NOTER TIL ÅRSREGNSKABET

	2022 kr.	Budget 2022 Ikke revideret	2021 t.kr.
<u>Ejendommen Høvej 35 - 37, Elev:</u>			
Husleje	682.151		569
Renter af lån	46.431		34
Vedligeholdelse	4.365		0
Administration	47.000	97.796	46
	<u>584.355</u>	<u>555.000</u>	<u>489</u>
<u>Ejendommen Skovbakkevej 51, Tjørneagervej, Brabrand:</u>			
Husleje	514.000		514
Renter af lån	15.464		16
Ejendomsskat og forsikringer	57.592		56
Vedligeholdelse	12.709		0
Administration	43.000	128.765	42
	<u>385.235</u>	<u>400.300</u>	<u>400</u>
<u>Ejendommen Åsendrupvej 30, Løkken:</u>			
Husleje	0	0	5
Ejendomsskat og forsikringer	0		0
Vedligeholdelse	0		17
Administration	0	0	0
	<u>0</u>	<u>0</u>	<u>-11</u>
<u>Ejendommen Stavangervej 9, Gødvad:</u>			
Husleje	400.000		400
Renter af lån	5.221		7
Administration	70.000	75.221	69
	<u>324.779</u>	<u>325.000</u>	<u>324</u>
<u>Grunden Stavangervej 11, Gødvad:</u>			
Ejendomsskat	801		1
	<u>-801</u>	<u>-800</u>	<u>-1</u>
<u>Ejendommen Nørrebrogade 9, Horsens</u>			
Husleje	162.950		163
Ejendomsskat	12.043		9
Forsikringer	7.481		7
Vedligeholdelse	0		27
Administration	31.000	50.524	30
	<u>112.426</u>	<u>116.600</u>	<u>90</u>
<u>Ejerlejligheden Falstersgade 36, Aarhus:</u>			
Husleje	72.000		36
Renter af lån	11.589		12
Ejendomsskat	3.450		3
Fællesomkostninger	24.800		44
Administration	15.500	55.339	15
	<u>16.661</u>	<u>-24.300</u>	<u>-38</u>
<u>Ejendommen Borgmesterbakken, Horsens:</u>			
Husleje	579.815		565
Ejendomsskat og forsikringer	29.647		28
Vedligeholdelse	2.000		26
Administration	42.000	73.647	41
	<u>506.168</u>	<u>492.600</u>	<u>469</u>

NOTER TIL ÅRSREGNSKABET

	2022	Budget	2021
	kr.	Ikke revideret	t.kr.
<u>Ejendommene Smedevej 4-6A og Vimdalsvej, Havredal:</u>			
Husleje	793.000		793
Prioritetsrenter	47.575		36
Ejendomsskat og forsikringer	44.441		39
Administration	102.000	194.016	100
	<u>598.984</u>	<u>611.500</u>	<u>618</u>
<u>Ejendommen Smedevej 5, Havredal:</u>			
Ejendomsskat	6.807		6
	<u>-6.807</u>	<u>0</u>	<u>-6</u>
<u>Ejendommen Råsigvej 25, Jerup:</u>			
Ejendomsskat og forsikringer	6.039		6
Vedligeholdelse	22.628	28.667	50
	<u>-28.667</u>	<u>-65.900</u>	<u>-56</u>
<u>Ejerlejligheden Adelgade 12 og Strømmen 5c, Randers:</u>			
Husleje	388.567		380
Ejendomsskat og forsikringer	15.022		16
Administration	69.500	84.522	68
	<u>304.045</u>	<u>296.200</u>	<u>296</u>
<u>Ejendommen Kastet 21, Thisted:</u>			
Husleje	150.000		150
Prioritetsrenter	11.399		11
Ejendomsskat og forsikringer	29.105		25
Vedligeholdelse	106.378		1
Administration	41.000	187.882	40
	<u>-37.882</u>	<u>72.100</u>	<u>73</u>
<u>Ejendommen Bethesdavej 83 -95, Aarhus N:</u>			
Husleje	238.096		232
Andre indtægter	0		-34
Ejendomsskat og forsikringer	28.073		28
Vedligeholdelse	0		0
Administration	61.000	89.073	60
	<u>149.023</u>	<u>178.500</u>	<u>178</u>

NOTER TIL ÅRSREGNSKABET

	2022	Budget	2021
	kr.	Ikke revideret	t.kr.
<u>Ejendommen Ravndalvej 2, Lemvig:</u>			
Husleje	265.000		265
Ejendomsskat og forsikringer	23.372		23
Vedligeholdelse	2.463		0
Administration	34.000	59.835	33
	<u>205.165</u>	<u>209.200</u>	<u>209</u>
<u>Ejendommen Stegdalsvej 12, Hinge:</u>			
Husleje	217.374		212
Vedligeholdelse	54.614		24
Ejendomsskat	5.377		5
Forsikringer	11.819		11
Administration	34.000	105.810	33
	<u>111.564</u>	<u>162.500</u>	<u>139</u>
<u>Grunden Thylandsvej 3, Thisted:</u>			
Vedligeholdelse	0		0
Ejendomsskat	5.828		6
	<u>-5.828</u>	<u>-5.800</u>	<u>-6</u>
<u>Kildegade 27, Horsens</u>			
Husleje	238.991		232
Forsikring	9.460		9
Vedligeholdelse	0		7
Administration	40.000		39
Ejendomsskat	19.900	69.360	19
	<u>169.631</u>	<u>163.800</u>	<u>158</u>
<u>Ejendommen Røgelvej, Brabrand:</u>			
Husleje	267.000		267
Ejendomsskat	13.705		14
Forsikringer	5.355		5
Vedligeholdelse	5.789		0
Administration	22.500	47.349	22
	<u>219.651</u>	<u>227.300</u>	<u>226</u>
Vedligeholdelse ejendomme	0	-400.000	
Omkostninger rentesikring vedr. flere ejendomme	-209.911	-240.000	-229
Samlet resultat for alle ejendomme	<u>5.801.672</u>	<u>5.415.700</u>	<u>5.535</u>

NOTER TIL ÅRSREGNSKABET

	2022	Budget 2022	2021
	kr.	Ikke revideret	t.kr.
Note 5 Administrationsomkostninger kr. 7.566.926			
<u>Lønninger/personaleomkostninger:</u>			
Lønninger, kontor incl. ATP og pension	6.082.547	6.150.000	5.875
Lønninger, rengøring og ATP mv.	128.116	135.000	127
Fib-bidrag, arbejdsskadeforsikring og barsel.dk	123.233	185.000	109
	<u>6.333.896</u>	<u>6.470.000</u>	<u>6.110</u>
<u>Øvrige administrationsomkostninger:</u>			
Husleje incl. el og varme	94.001		88
Vedligeholdelse af lokaler	13.529		5
Rengøringsartikler	20.268		11
Kontorudstyr	274.450		174
Fotokopiering	11.207		19
Kontorartikler og tryksager, it	30.155		74
Porto	-644		9
Telefon, internet	103.803		115
Forsikring, kontingent, annoncer og bladhold	146.877		179
Revisor	119.425		115
Rejser og møder, kontoret	126.035		116
Rejser, bestyrelsen	12.178		1
Møder, bestyrelsen	19.483		16
Blomster, gaver, repræsentation	8.035		18
Årsskrift, pjecer og tryksager	49.004		16
Dataløn	41.301		40
Personaleomkostninger mv.	44.119		69
Kursusomkostninger	63.856		61
Hjemmeside	11.552		45
Konsulent	12.500		0
Generalforsamling	29.550		0
Andre omkostninger	2.346		2
	<u>1.233.030</u>	<u>1.220.000</u>	<u>1.174</u>
Administrationsomkostninger i alt	<u>7.566.926</u>	<u>7.690.000</u>	<u>7.284</u>

Lønudgifter inkl. pension dækker 14 ansatte incl. ledelse, omregnet til årsværk svarer det til 11,0 fuldtids ansatte.

Note 6 Forstander- og medarbejderkurser mv. kr. 255.638

Forstandermøder, Nyborg Strand	34.339	110.000	8
Seniorklubben	8.160	10.000	15
Medarbejderstævne	0	0	288
Andre stævner	16.593	35.000	0
Marselisløbet	0	0	17
Studietur	173.593	240.000	5
Introduktionsdag	22.953	25.000	0
	<u>255.638</u>	<u>420.000</u>	<u>333</u>

Note 7 Sociale aktiviteter kr. 40.620Sommerhus, Vrist

Sommerhuset i Vrist tilhører Fonden Lemvig Børnehjem.

Andel husleje		37.300	34
Vedligeholdelse	26.890		7
Andre omkostninger	4.794	31.684	32
Resultat		5.616	-4
Overført fra 2021		29.566	34
Overføres til 2023		-35.182	-30
		<u>0</u>	<u>0</u>

NOTER TIL ÅRSREGNSKABET

	2022	Budget	2021
	kr.	Ikke revideret	t.kr.
Husrum Danmark			
Tilskud Aarhus Kommune	807.480	800.000	800
§ 18 Viborg	150.000	0	0
§ 18 Aarhus - hjerteven	0	20.000	22
§ 18 Horsens	305.000	300.000	316
Tilskud Viborg kommune	0	150.000	0
Kirkens Korshær	0	75.000	75
§ 18 Silkeborg	5.000	12.000	0
Donation mindre fonde	0	125.000	0
Spar Nord fonden	20.000	0	0
Odd Fellow	10.000	0	0
Jyllands Posten	20.000	0	0
Tranbjerg Sogn	1.500	0	0
Bike'n'Beer	10.000	0	0
Velliv	88.000	0	0
Rotary Horsens	2.500	0	0
Lions Club	13.500	0	0
Heptagrammet, Viborg	10.000	0	0
Frimurerlogen Horsens	0	0	5
Nany Jacobsens Fond	0	0	25
Kulturministeriet, 1000 Nye fællesskaber	0	0	58
Oda og Hans Svenningsens Fond	0	0	15
Socialstyrelsen PUF	86.650	86.650	87
Civilsamfundspulje Covid-19	0	0	20
Lystrup Sognestøtte	0	0	20
Y mens	6.000	0	15
Tuborgfonden	0	0	88
Samfonden	0	0	160
Trygfonden	597.097	615.000	299
Andre indtægter	0	2.132.727	34
Personaleomkostninger	1.826.521	1.806.000	1.284
Ejendomsomkostninger	33.178	27.000	21
Aktiviteter	267.795	195.000	203
Administrationsandel	152.809	218.000	62
Øvrige udgifter	0	2.280.303	116
Resultat	-147.576		352
Overført fra 2021	664.877		313
Overføres til 2023	-517.301		-665
	0	0	0
Birkeskolen			
Takstbetalinger		0	3.711
Personaleomkostninger	0		3.275
Lokaleomkostninger	0		319
Anskaffelser/vedligeholdelse	0		97
Administration	0		221
Afskrivninger	0		21
Aktiviteter og forplejning	0	0	122
Resultat	0		-345
Overført fra 2021	-869.151		-524
Overført til Birkebakken	869.151		869
	0	0	0

NOTER TIL ÅRSREGNSKABET

	2022	Budget	2021
	kr.	2022 Ikke revideret	t.kr.
<u>Støtteaktiviteter Borgmesterbakken</u>			
Indtægter	76.439		50
Lønninger	36.925	0	24
Resultat	39.514		26
Overført fra 2021	1.476.730		1.450
Overføres til 2023	-1.516.244	0	-1.477
<u>Fællesskabet Glad</u>			
Tilskud Y's Men	46.500		
Lystrup Sognestøtte	30.000		
§ 18 Aarhus Fællesskabet Glad	100.000		
Nordea Fonden	14.000		
Deltagerbetaling Daghøjskole	31.500		
Deltagerbetaling Sommerhøjskole	24.000	246.000	
Personaleomkostninger	171.865		
Ejendomsomkostninger	59.844		
Aktiviteter	53.505		
Administrationsandel	1.406	286.620	
Fællesskabet Glad	40.620	50.000	11
Sociale aktiviteter i alt	40.620	50.000	11

NOTER TIL ÅRSREGNSKABET

		2022	Budget 2022	2021
		kr.	Ikke revideret	t.kr.
Note 8 Særlige bevillinger kr. 8.382				
Psykologhjælp		8.382		7
Familieplejeprojektet		0		68
Special Skills		0		25
		<u>8.382</u>	<u>100.000</u>	<u>100</u>
Note 9 Afskrivninger kr. 2.417.557				
Borgmesterbakken, Horsens	2% af	3.794.500	76.000	76
Birkebakken, Brabrand	2% af	14.590.200	292.000	292
Ellengården, Aarhus	2% af	17.837.600	357.000	357
Høvej 35 - 37, Elev	2% af	3.050.000	61.000	61
Holmstrupgård, Brabrand	2% af	30.573.200	611.000	611
Råsigvej 26, Jerup	2% af	373.000	7.000	7
Falstersgade 36, Aarhus	2% af	1.577.000	32.000	32
Skovbakkevej 51, Brabrand	2% af	2.616.900	52.000	52
Tjørneagervej 7, Brabrand	2% af	1.864.700	37.000	37
Røgelvej 2, Brabrand	2% af	1.695.600	34.000	34
Stavangervej 9, Gødvad	2% af	3.389.100	68.000	68
Smedevej 4, Havredal	2% af	6.134.000	123.000	123
Smedevej 6, Havredal	2% af	273.200	5.000	5
Jellingvej 4, Vejle	2% af	2.867.500	57.000	57
Smedevej 5, Havredal	2% af	1.111.800	22.000	22
Bethesdavej 83-95, Aarhus	2% af	8.191.800	164.000	164
Ravndalvej 2, Lemvig	2% af	3.145.000	63.000	63
Adelgade 12, Randers	2% af	476.700	10.000	10
Kastet 21, Thisted	2% af	712.800	14.000	14
Kildegade 27, Horsens	2% af	1.687.200	34.000	34
Nørrebrogade 9, Horsens	2% af	1.589.000	32.000	32
Strømmen 5C, Randers	2% af	6.892.800	138.000	28
Stegdalsvej, Hinge	2% af	1.367.900	27.000	27
Vimdalsvej 1, Havredal	2% af	1.366.700	27.000	27
		<u>117.178.200</u>	<u>2.343.000</u>	<u>2.233</u>
Afskrivning, inventar		74.557	80.000	65
Afskrivninger i alt		<u>2.417.557</u>	<u>2.315.800</u>	<u>2.298</u>
Note 10 Ekstraordinære omkostninger kr. 38.230				
Tinglysning Landeriet gældsbev.		38.230	0	0
		<u>38.230</u>	<u>0</u>	<u>0</u>

NOTER TIL ÅRSREGNSKABET

Note 11 Ejendomme kr. 92.750.113

Ejendommene er opført til den senest kendte offentlige kontantværdi med tillæg af eventuelle forbedringer og fradrag for akkumulerede afskrivninger.

Ejendommenes kontantværdi			145.097.813
Akkumulerede afskrivninger			-52.347.700
			<u>92.750.113</u>

Ejendommen Bethesdavej 81, Aarhus:

Matr. nr. 71kq, Aarhus Købstads Markjorder:

Kontantværdi 1/1 2022		21.525.639	
Regulering 2022		-625.639	
		<u>20.900.000</u>	
Afskrivningskonto:			
Saldo pr. 1/1 2022	10.021.000		
Afskrevet i 2022	<u>357.000</u>	<u>10.378.000</u>	10.522.000

Ejendommen Holmstrupgårdvej 39, Brabrand:

Matr. nr. 1aa og 1am, Holmstrupgård:

Kontantværdi 1/1 2022		34.000.000	
Regulering i 2022		0	
		<u>34.000.000</u>	
Afskrivningskonto:			
Saldo pr. 1/1 2022	14.328.000		
Afskrevet i 2022	<u>611.000</u>	<u>14.939.000</u>	19.061.000

Ejendommen Hejredalsvej 144, Brabrand:

Matr. nr. 7ø, Brabrand By og Sogn:

Kontantværdi 1/1 2022		19.871.608	
Regulering 2022		-3.571.608	
		<u>16.300.000</u>	
Afskrivningskonto:			
Saldo pr. 1/1 2022	8.786.600		
Afskrevet i 2022	<u>292.000</u>	<u>9.078.600</u>	7.221.400

Ejendommen Borgmesterbakken 24, Horsens:

Matr. nr. 871b, Horsens Købstads Bygrunde:

Kontantværdi 1/1 2022		4.450.000	
Regulering 2022		0	
		<u>4.450.000</u>	
Afskrivningskonto:			
Saldo pr. 1/1 2022	1.820.800		
Afskrevet i 2022	<u>76.000</u>	<u>1.896.800</u>	2.553.200

Ejendommen Bethesdavej 83-91, Aarhus:

Matr. nr. 71 LQn, Aarhus Markjorder:

Købesum 1/1 2022		8.950.000	
Regulering 2022		0	
		<u>8.950.000</u>	
Afskrivningskonto:			
Saldo pr. 1/1 2022	164.000		
Afskrevet i 2022	<u>164.000</u>	<u>328.000</u>	8.622.000

NOTER TIL ÅRSREGNSKABET

Ejendommen Jellingvej 4, Vejle:

Matr. nr. 565b og 565d, Vejle Købstads Enge:

Kontantværdi 1/1 2022		4.000.000	
Tilgang 2022		290.820	
		<u>4.290.820</u>	
Afskrivningskonto:			
Saldo pr. 1/1 2022	1.534.000		
Afskrevet i 2022	<u>57.000</u>	<u>1.591.000</u>	2.699.820

Ejendommen Høvej 35 - 37, Elev:

Matr. nr. 9f, Elev By og Sogn:

Kontantværdi 1/1 2022		10.657.877	
Påbegyndt ombygning		174.716	
Regulering 2022		0	
		<u>10.832.593</u>	
Afskrivningskonto:			
Saldo pr. 1/1 2022	1.841.000		
Afskrevet i 2022	<u>61.000</u>	<u>1.902.000</u>	8.930.593

Ejendommen Nørrebrogade 9, Horsens:

Matr. nr. 14bq Torsted By, Torsted:

Kontantværdi 1/1 2022		1.850.000	
Regulering i 2022		0	
		<u>1.850.000</u>	
Afskrivningskonto:			
Saldo pr. 1/1 2022	563.000		
Afskrevet i 2022	<u>32.000</u>	<u>595.000</u>	1.255.000

Ejendommen Skovbakkevej 51, Brabrand:

Matr. nr. 12fg Brabrand By, Brabrand:

Kontantværdi 1/1 2022		3.500.000	
Regulering 2022		0	
		<u>3.500.000</u>	
Afskrivningskonto:			
Saldo pr. 1/1 2022	1.315.000		
Afskrevet i 2022	<u>52.000</u>	<u>1.367.000</u>	2.133.000

Ejendommen Røgelvej 2, Brabrand:

Matr. nr. 11bi, Brabrand By:

Kontantværdi 1/1 2022		2.250.000	
Regulering 2022		0	
		<u>2.250.000</u>	
Afskrivningskonto:			
Saldo pr. 1/1 2022	136.000		
Afskrevet i 2022	<u>34.000</u>	<u>170.000</u>	2.080.000

Ejendommen Stavangervej 9, Gødvad:

Matr. nr. 19v, Gødvad By:

Kontantværdi 1/1 2022		4.800.000	
Regulering i 2022		0	
		<u>4.800.000</u>	
Afskrivningskonto:			
Saldo pr. 1/1 2022	1.803.400		
Afskrevet i 2022	<u>68.000</u>	<u>1.871.400</u>	2.928.600

NOTER TIL ÅRSREGNSKABET

Ejendommen Tjørnagervej 7, Brabrand:

Matr. nr. 1cn, Brabrand By:

Kontantværdi 1/1 2022		2.550.000	
Regulering 2022		0	
		<u>2.550.000</u>	
Afskrivningskonto:			
Saldo pr. 1/1 2022	335.000		
Afskrevet i 2022	<u>37.000</u>	<u>372.000</u>	2.178.000

Ejendommen Råsigvej 26, Jerup

Matr. Nr. 65k Tolshave, Elling

Kontantværdi 1/1 2022		390.000	
Regulering 2022		0	
		<u>390.000</u>	
Afskrivningskonto:			
Saldo pr. 1/1 2022	21.000		
Afskrevet i 2022	<u>7.000</u>	<u>28.000</u>	362.000

Ejerlejligheden Falstersgade 36, Aarhus:

Matr. nr. 1797b, Aarhus Bygrunde:

Kontantværdi 1/1 2022		1.750.000	
Regulering 2022		0	
		<u>1.750.000</u>	
Afskrivningskonto:			
Saldo pr. 1/1 2022	814.800		
Afskrevet i 2022	<u>32.000</u>	<u>846.800</u>	903.200

Ejendommen Smedevej 4, Havredal:

Matr. nr. 14a og 16e, Havredal By, Frederiks Sogn:

Kontantværdi 1/1 2022		8.550.000	
Regulering 2022		0	
		<u>8.550.000</u>	
Afskrivningskonto:			
Saldo pr. 1/1 2022	2.789.200		
Afskrevet i 2022	<u>123.000</u>	<u>2.912.200</u>	5.637.800

Ejendommen Smedevej 6, Havredal:

Matr. nr. 11h, Havredal By:

Kontantværdi 1/1 2022		380.000	
Regulering i 2022		0	
		<u>380.000</u>	
Afskrivningskonto:			
Saldo pr. 1/1 2022	147.900		
Afskrevet i 2022	<u>5.000</u>	<u>152.900</u>	227.100

Ejendommen Smedevej 5, Havredal (forstanderbolig):

Matr. nr. 18s, Havredal, Frederiks:

Kontantværdi 1/1 2022		1.250.000	
Regulering i 2022		0	
		<u>1.250.000</u>	
Afskrivningskonto:			
Saldo pr. 1/1 2022	529.000		
Afskrevet i 2022	<u>22.000</u>	<u>551.000</u>	699.000

NOTER TIL ÅRSREGNSKABET

Ejendommen Ravndalvej 2, Lemvig:

Matr. nr. 3d, Østerbol By, Lemvig Jorder:

Kontantværdi 1/1 2022		3.400.000	
Regulering i 2022		0	
		<u>3.400.000</u>	
Afskrivningskonto:			
Saldo pr. 1/1 2022	1.251.000		
Afskrevet i 2022	63.000	1.314.000	2.086.000

Ejendommen Kastet 21, Thisted

Matr. nr. 804 og 805 Thisted Bygrunde:

Kontantværdi pr. 1/1 2022		990.000	
Regulering 2022		0	
		<u>990.000</u>	
Afskrivningskonto:			
Saldo pr. 1/1 2022	251.000		
Afskrevet i 2022	14.000	265.000	725.000

Ejerlejligheden Adelgade 12, Randers:

Matr. nr. 691b, Randers Bygrunde:

Kontantværdi pr. 1/1 2022		520.000	
Regulering i 2022		0	
		<u>520.000</u>	
Afskrivningskonto:			
Saldo pr. 1/1 2022	217.000		
Afskrevet i 2022	10.000	227.000	293.000

Ejendommen Vimdalsvej 1, Havredal:

Matr. nr. 20a, Havredal:

Kontantværdi pr. 1/1 2022		1.750.000	
Regulering i 2022		0	
		<u>1.750.000</u>	
Afskrivningskonto:			
Saldo pr. 1/1 2022	534.000		
Afskrevet i 2022	27.000	561.000	1.189.000

Grund Thylandsvej 3, Thisted:

Matr. nr. 6 am Thisted Markjorder:

Kontantværdi pr. 1/1 2022		244.400	
Regulering 2022		0	
		<u>244.400</u>	244.400

Ejendommen Stegdalsvej 21, Hinge:

Matr.nr 13 c Hinge by:

Kontantværdi pr. 1/1 2022		1.500.000	
Regulering 2022		0	
		<u>1.500.000</u>	
Afskrivningskonto:			
Saldo pr. 1/1 2022	421.000		
Afskrevet 2022	27.000	448.000	1.052.000

NOTER TIL ÅRSREGNSKABET

Ejendommen Kildegade 27, Horsens:

Matr.nr 840 e Horsens Bygrunde

Kontantværdi 1/1 2022		2.400.000	
Regulering 2022		0	
		<u>2.400.000</u>	
Afskrivningskonto:			
Saldo pr. 1/1 2022	186.000		
Afskrevet 2022	<u>34.000</u>	<u>220.000</u>	2.180.000

Ejendommen Strømmen 5C, Randers:

Matr.nr 110 E 2, Kirstrup

Kontantværdi 1/1 2022		1.400.000	
Regulering 2022		5.900.000	
		<u>7.300.000</u>	
Afskrivningskonto:			
Saldo pr. 1/1 2022	195.000		
Afskrevet 2022	<u>138.000</u>	<u>333.000</u>	<u>6.967.000</u>

Ejendomme i alt 92.750.113**Note 12 Driftsmidler og inventar kr. 143.880**

Saldo primo		842.476	
Årets tilgang		0	
		<u>842.476</u>	
Akkumulerede afskrivninger primo	624.039		
Årets afskrivninger	<u>74.557</u>	<u>698.596</u>	
Bogført værdi		<u><u>143.880</u></u>	

Note 13 Finansielle anlægsaktiver kr. 13.870.903

Lån RSV Randers		1.000.000	
Lån Fjorden		258.254	
Gødvad Efterskole (nom. 347.410 kr.), kursværdi		25.000	
Tilgodehavende salgssum Elstedvej 109, Lystrup		1.100.000	
Havredal, investeringsaftale Andelskassen		2.051.441	
Havredal, investeringsaftale Ridehal		337.738	
Serviceareal Birkelunden		496.983	
Serviceareal Egebæksvej		4.077.771	
Landeriet, investeringsaftale		2.116.004	
Stenhøj Thy, investeringsaftale		1.270.537	
Elmelund lån		1.000.000	
Gældsbrev, Boligselskabet i Thisted		<u>137.175</u>	
		<u><u>13.870.903</u></u>	

NOTER TIL ÅRSREGNSKABET

Note 14 Tilgodehavender og forudbetalte omkostninger kr. 15.681.463

Mellemregning Havredal	4.241.124
Mellemregning Elmelund	1.499.534
Mellemregning Landeriet	1.776.331
Mellemregning Adelgade	13.519
Mellemregning Elevkollegiet	12.241
Mellemregning Stenhøj Thy	182.457
Mellemregning Fjorden	99.294
Mellemregning Solbakken	1.176.705
Mellemregning Birkeskolen	3.432.440
Tilgodehavende ejendomsudgifter	144.372
Løn projektmedarbejder og flexjob	367.575
Forudbetalte omkostninger, lønninger mv.	242.624
Tilgodehavende løntilskud	2.343.246
Kontingent Holmstruggård	150.000
	<u>15.681.463</u>

Note 15 Indestående i projekter kr. 928.495**Indestående i Husrum Danmark**

Indestående, Danske Bank	49.615
Tilgodehavender	946.245
Forudbetalte omkostninger	<u>660</u>
	996.520
Skyldige omkostninger	<u>68.025</u>
	<u>928.495</u>
Indestående i projekter i alt	<u>928.495</u>

NOTER TIL ÅRSREGNSKABET

Note 16 Indestående L.P. Houmanns legat kr. 203.899**Bundne midler:**

Nom. værdi:	Papirets navn:	Kurs:	Kursværdi:
596,25	3% Nordea ann 2044	96,60	576
562,43	3% Nykredit O1E Da 2044	95,80	539
42,97	7% Nykredit 3A 2024	102,04	44
724,90	5% Nykredit 3 CS 2029	104,05	754
436,01	6% Nykredit 3.C.S 29	104,32	455
52,98	5% RD 27S OA 2041	104,73	55
1.311,65	2,5% RD 27S OA 2047	88,75	1.164
477,09	4% RD 22D 2025	100,31	479
772,72	4% RD 23D 2035	100,65	778
4,45	6% Nordea OA 2038	107,00	5
80,38	4% Nordea OA 2038	100,60	81
615,27	3% RD 21S SA 2029	100,10	616
1.806,21	3,5% RD 23S SA 44	97,57	1.762
360,17	5% RD 23D 2035	103,77	374
131,29	4% RD 22S SA 2031	100,85	132
30,68	5% Nordea OA 2038	103,50	32
950,16	2,5% Nordea ann.lån 2047	89,74	853
223,91	4% Total Kredit 111 C S 2035	100,80	226
			8.924
Indestående Danske Forvaltning			190.208
Bundne midler i alt			199.132
Frie midler:			
Danske Bank			4.767
Frie midler i alt			4.767
Indestående i alt			203.899

Note 17 Likvide beholdninger kr. 112.753

Kassebeholdning	14.513
Danske Bank, girokonto	16.361
Danske Bank, konto 4815 439287	21.086
Nykredit, konto 8117 2634249	-210
Danske Bank, konto mobilepay	47.340
Danske Bank, konto 4628 512590	13.663
	112.753

NOTER TIL ÅRSREGNSKABET

Note 18 Prioritetsgæld kr. 29.667.554Bethesdavej 81, Aarhus:

Matr. nr. 71kq, Aarhus Købstads Markjorder:

Nykredit variabel obligationslån	2.127.558	
Nykredit variabel obligationslån	<u>6.537.254</u>	8.664.812

Holmstrupgårdvej 39, Brabrand:

Matr. nr. 1aa og 1am, Holmstrupgård:

Nykredit variabel obligationslån	631.851	
Nykredit variabel obligationslån	742.872	
Nykredit variabel obligationslån	5.214.977	
Nykredit rentetilpasningslån	<u>777.974</u>	7.367.674

Hejredalsvej 144, Brabrand:

Matr. nr. 7ø, Brabrand By og Sogn:

Nykredit variabel obligationslån		1.737.265
----------------------------------	--	-----------

Høvej 35-37, Elev:

Matr. nr. 9f, Elev By og Sogn:

Nykredit, rentetilpasningslån		3.557.174
-------------------------------	--	-----------

Stavangervej 9, Gødvad:

Matr. nr. 19v, Gødvad By:

Nykredit rentetilpasningslån		563.608
------------------------------	--	---------

Falstersgade 36, Aarhus:

Matr. nr. 1797b, Aarhus Bygrunde:

Nykredit rentetilpasningslån		884.662
------------------------------	--	---------

Smedevej 4, Havredal:

Matr. nr. 14a og 16e, Havredal By, Frederiks Sogn:

Nykredit variabel obligationslån	1.564.344	
Nykredit variabel obligationslån	1.359.463	
Nykredit rentetilpasningslån	<u>866.712</u>	3.790.519

Tjørneagervej 7, Brabrand:

Matr. nr. 1cn, Brabrand By:

Nykredit 2,78%, kontantlån		1.180.404
----------------------------	--	-----------

Kastet 13, Thisted

Matr. Nr. 15p, Thisted markjorder:

Nordea kredit, rentetilpasningslån		125.668
------------------------------------	--	---------

NOTER TIL ÅRSREGNSKABET

Ravndalsvej 2, Lemvig

Matr. nr. 3d, Østerbøl By, Lemvig Jorder:

Pantebrev, Lemvig Børnehjem	1.000.000
-----------------------------	-----------

Kastet 21, Thisted

Matr. nr. 804 og 805 Thisted Bygrunde:

Nykredit, rentetilpasningslån	<u>795.768</u>
-------------------------------	----------------

Prioritetsgæld i alt	<u><u>29.667.554</u></u>
----------------------	--------------------------

Note 19 Skyldige omkostninger og forudmodtagne indtægter kr. 17.054.872

Mellemregning Jobkollegiet	1.083.142
Mellemregning Familiebo	2.683.705
Mellemregning Bo/Skole/Job	1.020.520
Mellemregning Bo og jobuddannelsen	1.612.126
Mellemregning Basen	23.795
Mellemregning Dansk Diakoniråd	77.745
Mellemregning Udebo	1.593.863
Mellemregning Bostedet Ellengården	20.278
Mellemregning Strømmen	1.084.860
Mellemregning Birkebakken	252.792
Mellemregning Borgmesterbakken	930.326
Mellemregning Rådgivningscentret	710.287
Resultat projekt Here2stay overført til 2023	970.694
Resultat støtteaktiviteter Borgmesterbakken overført til 2023	1.516.244
Skyldig AER og barselbidrag	84.775
ATP mv.	44.586
Skyldig moms	107.784
Skyldige feriepenge	7.939
Skyldig revision	112.300
Skyldige lønninger/kørsel	420.415
Skyldige bygnings- og driftsudgifter	310.910
Depositum, Stegdalsvej	100.000
Hensat finansielle instrumenter	37.163
Hensat gave Familiebo	44.950
Hensat gave Ormslev Mindefond	1.361.500
Hensat resultat Præstebo	289.690
Resultat Husrum Danmark overført til 2023	517.301
Resultat sommerhus i Vrist overført til 2023	<u>35.182</u>
	<u><u>17.054.872</u></u>

NOTER TIL ÅRSREGNSKABET

Note 20 Børnefonden kr. 61.583

Saldo primo	58.892
Modtaget fra Børnesagens Fællesråd	17.691
	<hr/>
I alt 2022	76.583
Bevillinger 2022	15.000
	<hr/>
	61.583
	<hr/> <hr/>

Note 21 Kapitalkonto kr. 76.541.688

Saldo primo	72.136.023
Årets resultat	1.754.863
Regulering Ellengården	-625.639
Regulering Birkebakken	-3.571.608
Regulering Strømmen 5C, Randers	5.900.000
Finansielle instrumenter regulering 2022	948.049
	<hr/>
	76.541.688
	<hr/> <hr/>

Note 22 Eventualposter mv.

Jysk børneforsorg/Fredehjem har i nødvendigt omfang afgivet støtteerklæringer omkring driften af alle tilknyttede institutioner, herunder særligt Birkebakken, RSV Randers ApS og GOGGS Fonden Randers.

Note 23 Pantsætninger og sikkerhedsstillelser

Til sikkerhed for alt mellemværende med Danske Bank er deponeret følgende effekter:

Aktier i Danske Bank, kursværdi	36.385
	<hr/>
	36.385
	<hr/> <hr/>

Til sikkerhed for gæld til realkreditinstitutter, 29.668 tkr., er der givet pant i grunde og bygninger, hvis regnskabsmæssige værdi pr. 31. december 2022 udgør 92.750 tkr.

Note 24 - ULFRI tilskud 225.341 kr. i.nr. 8245-0852-11

Tilskuddet er anvendt i tilskudsperioden og anvendt i henhold til foreningens formål og godkendte budget.

Udgifter afholdt i bevillingsåret 2022:

Løn til frivillig leder	260.000
Dækning af underskud daghøjskole	40.620
Revision	7.125
	<hr/>
I alt	307.745
	<hr/> <hr/>

Indtægter på 225.341 kr. fremgår af note 3, side 28.

Find os på

www.jyskbørneforsorg.dk



Tilmeld dig
nyhedsmailen
her:



Læs magasinet
Fællesskabet
her:



Jysk børneforsorg/Fredehjem
CVR: 29078718

*Bethesdavej 81,
8200 Aarhus N*

mail@jyskbørneforsorg.dk
Tlf.: 86 16 76 99

PENNEO

Underskrifterne i dette dokument er juridisk bindende. Dokumentet er underskrevet via Penneo™ sikker digital underskrift. Underskrivernes identiteter er blevet registreret, og informationerne er listet herunder.

“Med min underskrift bekræfter jeg indholdet og alle datoer i dette dokument.”

Mette Lindhardt

Bestyrelsesmedlem

Serienummer: 1aaf328a-2cad-4af9-b4dd-e91d3e652e2f

IP: 188.180.xxx.xxx

2023-06-06 09:43:34 UTC



Aksel Holst Nielsen

Bestyrelsesmedlem

Serienummer: 985fd6f0-4802-4278-9755-f1012d8fc1ad

IP: 77.247.xxx.xxx

2023-06-06 09:48:02 UTC



Freddy Møller Andersen

Bestyrelsesmedlem

Serienummer: 8e105722-148f-4c60-b264-9609c7ebad64

IP: 109.70.xxx.xxx

2023-06-06 09:52:59 UTC



Poul Erik Clausen

Daglig ledelse

Serienummer: b7fa189c-f7b1-4345-819b-0b4fe33abb80

IP: 80.62.xxx.xxx

2023-06-06 10:05:27 UTC



Anne Merete Hedegård Graversen

Bestyrelsesmedlem

Serienummer: 92afd12b-2c1a-4552-a073-4fdb1ff0bbf1

IP: 80.197.xxx.xxx

2023-06-06 10:36:51 UTC



Pia Dalkjær Thomasen

Daglig ledelse

Serienummer: 84213828-24ae-4d7b-908e-20fd05cbf3cd

IP: 87.57.xxx.xxx

2023-06-06 10:43:39 UTC



Penneo dokumentnøgle: SVDNJ-24UE5-HSUDN-TOW3B-4ASVK-N3PI2

Dette dokument er underskrevet digitalt via **Penneo.com**. Signeringsbeviserne i dokumentet er sikret og valideret ved anvendelse af den matematiske hashværdi af det originale dokument. Dokumentet er låst for ændringer og tidsstemplet med et certifikat fra en betroet tredjepart. Alle kryptografiske signeringsbeviser er indlejret i denne PDF, i tilfælde af de skal anvendes til validering i fremtiden.

Sådan kan du sikre, at dokumentet er originalt

Dette dokument er beskyttet med et Adobe CDS certifikat. Når du åbner dokumentet

i Adobe Reader, kan du se, at dokumentet er certificeret af **Penneo e-signature service** <penneo@penneo.com>. Dette er din garanti for, at indholdet af dokumentet er uændret.

Du har mulighed for at efterprøve de kryptografiske signeringsbeviser i indlejret i dokumentet ved at anvende Penneos validator på følgende websted: <https://penneo.com/validator>

PENNEO

Underskrifterne i dette dokument er juridisk bindende. Dokumentet er underskrevet via Penneo™ sikker digital underskrift. Underskrivernes identiteter er blevet registreret, og informationerne er listet herunder.

“Med min underskrift bekræfter jeg indholdet og alle datoer i dette dokument.”

Poul Hegelund Jørgensen

Bestyrelsesmedlem

Serienummer: 7f339104-884a-49a1-9bb5-9b054e035ba1

IP: 80.62.xxx.xxx

2023-06-06 14:22:44 UTC



Lene Tanggaard Pedersen

Bestyrelsesmedlem

Serienummer: 8af222df-efa5-43c5-a7e3-26d3e994f1af

IP: 86.58.xxx.xxx

2023-06-06 14:54:06 UTC



Jan Rasmussen

Bestyrelsesmedlem

Serienummer: 360b881b-6c2b-4a7e-9c66-370ef445e2fa

IP: 178.157.xxx.xxx

2023-06-06 19:02:25 UTC



Mette Marie Gocht-Jensen

Bestyrelsesmedlem

Serienummer: adb029b1-bef7-44e0-9921-6a793bc8c084

IP: 91.195.xxx.xxx

2023-06-06 20:17:25 UTC



Susanne Kristophersen

Bestyrelsesmedlem

Serienummer: 3d92e32a-0d28-454b-aeca-3f5974da5422

IP: 80.208.xxx.xxx

2023-06-07 06:17:56 UTC



Kristine Jessica Griffith

Bestyrelsesmedlem

Serienummer: ba03c519-5eb3-4f58-b65f-e66a832f928d

IP: 193.33.xxx.xxx

2023-06-07 07:44:40 UTC



Penneo dokumentnøgle: SVDNJ-24UE5-HSUDN-1OW3B-4ASVK-N3PI2

Dette dokument er underskrevet digitalt via **Penneo.com**. Signeringsbeviserne i dokumentet er sikret og valideret ved anvendelse af den matematiske hashværdi af det originale dokument. Dokumentet er låst for ændringer og tidsstempelt med et certifikat fra en betroet tredjepart. Alle kryptografiske signeringsbeviser er indlejret i denne PDF, i tilfælde af de skal anvendes til validering i fremtiden.

Sådan kan du sikre, at dokumentet er originalt

Dette dokument er beskyttet med et Adobe CDS certifikat. Når du åbner dokumentet

i Adobe Reader, kan du se, at dokumentet er certificeret af **Penneo e-signature service** <penneo@penneo.com>. Dette er din garanti for, at indholdet af dokumentet er uændret.

Du har mulighed for at efterprøve de kryptografiske signeringsbeviser i indlejret i dokumentet ved at anvende Penneos validator på følgende websted: <https://penneo.com/validator>

PENNEO

Underskrifterne i dette dokument er juridisk bindende. Dokumentet er underskrevet via Penneo™ sikker digital underskrift. Underskrivernes identiteter er blevet registreret, og informationerne er listet herunder.

“Med min underskrift bekræfter jeg indholdet og alle datoer i dette dokument.”

Hans Skou

Bestyrelsesmedlem

Serienummer: f2904b13-b2ca-4aa4-a88f-2b349c093b1e

IP: 80.62.xxx.xxx

2023-06-08 06:14:24 UTC



Isak Bjørn Pedersen

Bestyrelsesmedlem

Serienummer: 7d44856d-9b4d-4ab4-81c3-de55d60a2b5f

IP: 185.187.xxx.xxx

2023-06-08 11:45:30 UTC



Jens Pedersen

Bestyrelsesmedlem

Serienummer: 99b0b550-7390-4dc6-a613-83b18a0ccff4

IP: 37.205.xxx.xxx

2023-06-09 07:38:02 UTC



Karen Elisabeth Brix Roed

Bestyrelsesmedlem

Serienummer: 4136be2b-97be-42a2-a2c5-415f9250b277

IP: 91.144.xxx.xxx

2023-06-13 20:23:54 UTC



Mathias Kamp Lasgaard

Bestyrelsesmedlem

Serienummer: b369d63f-0aa5-451e-885f-40a7d36a4f30

IP: 193.163.xxx.xxx

2023-06-19 08:22:28 UTC



Jesper Jepsen

Statsautoriseret revisor

Serienummer: CVR:20222670-RID:1168001364205

IP: 77.243.xxx.xxx

2023-06-19 08:23:36 UTC



Penneo dokumentnøgle: SVDNJ-24UE5-HSUDN-TOW3B-4ASVK-N3PI2

Dette dokument er underskrevet digitalt via **Penneo.com**. Signeringsbeviserne i dokumentet er sikret og valideret ved anvendelse af den matematiske hashværdi af det originale dokument. Dokumentet er låst for ændringer og tidsstemplet med et certifikat fra en betroet tredjepart. Alle kryptografiske signeringsbeviser er indlejret i denne PDF, i tilfælde af de skal anvendes til validering i fremtiden.

Sådan kan du sikre, at dokumentet er originalt

Dette dokument er beskyttet med et Adobe CDS certifikat. Når du åbner dokumentet

i Adobe Reader, kan du se, at dokumentet er certificeret af **Penneo e-signature service** <penneo@penneo.com>. Dette er din garanti for, at indholdet af dokumentet er uændret.

Du har mulighed for at efterprøve de kryptografiske signeringsbeviser i indlejret i dokumentet ved at anvende Penneos validator på følgende websted: <https://penneo.com/validator>